

HABITAR LA MUNTANYA

Enric Roncero*

LIFE IN THE MOUNTAINS. THIS CONCEPT ENCOMPASSES A REALITY THAT GOES BEYOND A HOUSE OR GROUP OF HOUSES SPREAD AROUND THE MOUNTAINSIDE. RATHER IT ENVELOPS THE SPRING-WATER FOUNTAIN, THE DRY CROPS, THE GRASSLANDS AND THE WOODLANDS, THE FIELDS THAT SURROUND A DWELLING, A COMMON BAKING OVEN, THE FARMYARD ANIMALS -FOR WORK AND BURDEN. WHAT IS MORE, ONE FINDS SMALL-SCALE INDUSTRIES: MILLS, SAWMILLS, LOOMS AND SPINNERS OR WEAVERS. THE FARM LABOURERS GIVE SHAPE AND LIFE TO THE LANDSCAPE OF PENYAGOLOSA. A FRAGILE HARMONY BETWEEN HUMANS AND NATURE WHICH HAS SURVIVED SO FAR AND WHICH CAN BE MAINTAINED AS A SUSTAINABLE RELATIONSHIP WITH THE ENVIRONMENT.

Viure a les terres altes mai no ha estat cosa fàcil. Es viu a la muntanya perquè se li pot traure substància, un caramull de blat, de patataques, de carn i de llana, de fusta. Res a veure amb el símbol de la València romana, aquell corn de l'abundància que ara descansa als confins de Mislata. No és aquesta una terra fruitosa en excés. Els excessos, si de cas, són a compte de la natura: gelades tardanes,

Foto: E. Roncero

PAISATGES DE L'OBLIT

MONOGRÀFIC



Foto: M. Domínguez



Foto: E. Roncero

A les terres més altes del País Valencià, més enllà dels pobles, l'òptim de l'ocupació humana ha estat el mas. Un mas és molt més que una casa: són els corralis i les quadres, l'era i la pallissa.

neus primerenques, eixuts estivals. Un rosari de durícies que fan que la vida mateixa siga una durícia, un anar arrapant-se a la terra, confont-se amb la terra mateixa, acceptant el fat de les estacions que, veges per on, rima amb generacions. Generacions de masovers que s'han fos en el paisatge, que li han donat forma i sentit.

El terme masover ha arribat a ser, sovint, sinònim de mitger, el pagès que treballa la terra d'un altre i que, a canvi, ha de lliurar a l'amo una part de la collita.

Parle de Penyagolosa, i de la vida als masos. A les terres més altes del País Valencià, més enllà dels pobles, l'òptim de l'ocupació humana ha estat el mas. Un mas és molt més que una casa: són els corralis i les quadres, l'era i la pallissa. Però, sobretot, la font i la bassa, la terra de conreu i el bosc.

No hi ha mas sense font. La font dóna l'aigua que omple el gamelló on abeuren els animals i la bassa que rega els horts. Uns bancals menuts, envoltant la bassa. Una horta breu, quasi una quimera d'on collir uns fruits constrenyits pels freds de primavera i les gelades de tardor. Enciams, tomaques, cebes: un esclat d'hortalisses que alegra les taules d'estiu i s'allarga, de fet conserva, fins a ben entrat l'hivern. I les fruites de tardor: pometes àcides, figues, serves o el raïm de les terres més baixes, baratat per patates per a la sembra.

El gamelló és un tronc d'arbre de dimensions generoses, buidat per dins per a formar un llarg abeurador. Una font òrfena de gamelló quasi no és una font. És un pou, que és altra forma de tindre aigua a l'abast, sovint destinada per a consum humà.

La terra d'un mas són els secans: bancals per al cereal, els llegums, el pipirigall o les patates –les creïlles d'ací dalt. El pipirigall és un farratge que prospe-

ra millor que l'alfals en aquestes terres. Les patates de muntanya –sempre per damunt dels 1.000 metres, sovint a prop dels 1.500– troben un ambient més paregut al de les terres andines originals que no les del litoral, i resisteixen molt més el podriment si es reserven per a sembrar. Són patates estratègiques per a les terres baixes, i han tingut durant molt de temps un paper estel·lar. Com ho ha tingut el blat, i altres cereals com l'ordi o la civada, que han nodrit tantes generacions muntanyenques.

Més enllà dels secans, hi ha l'herba. L'herba és tot el tros de terra no treballada, ja siguen anuals, matoll o bosc. Les anuals, l'herba fresca, en espais més o menys oberts, és el territori de les raberes d'ovelles, de les vaques o dels bous. El bosc, ultra la pastura dels animals, és un rebost de llenya i fusta. En alguns temps, ha sigut també el proveïdor de carbó per a les terres litorals.

La casa pròpiament dita, allò que ara coneixem com un mas, és molt més un recer que un lloc on estar. No abunden les sales amples a l'interior dels habitatges. Més aïnes, la cuina és la casa: llar de foc i menjador i, si de cas, lloc on estar-se, al voltant del caliu i la claror, durant les llargues nits d'hivern.

Es cuinava amb un foc magre, consumint poca llenya, amb una olla de fang on bullien lentament un grapat de llegums, unes fulles de bleda, unes patates, una punta de cansalada o d'ossos. Una olla amb substància, com es pot ben imaginar. I la cambra principal, l'alcova, és quasi sempre una cambra contigua a la cuina, cega per a evitar les pèrdues de calor. Una finestra amb vidres, ací dalt, era un luxe i, sense vidres, més valia no obrir-ne traus al mur.

La vida, però, s'ha fet sempre fora de la casa, treballant els camps, guardant la rabera, feinejant pel

**«A LES TERRES MÉS ALTES
DEL PAÍS VALENCIA, MÉS
ENLLÀ DELS POBLES,
L'ÒPTIM DE L'OCUPACIÓ
HUMANA HA ESTAT EL MAS»**



Foto: E. Roncero



Foto: E. Roncero



Foren els masovers els qui donaren forma al paisatge que ara es pot veure: una alternança entre boscs i terres de conreu que dibuixa una quimera, una fràgil harmonia entre humans i naturalesa

bosc. Els camps consumeixen moltes hores. La preparació del bancal i la sembra del blat i els altres cereals es fa pel mes de novembre, deixant que les nevades hivernals vagen preparant el renovell de l'herba a la primavera i la sega s'enceta ben entrat l'estiu, quan les espigues granades arriben al seu punt de maduració. Després de la sega, és el temps de batre: abans de la intruducció de les grans màquines de batre, les eres s'omplien de vida, amb les cavaleries giravoltant el trill i la gent aventant la palla. Només mancava carregar el gra fins el molí i tornar al mas amb la farina nova, encendre el forn i amassar cocs i fogasses. Una celebració que donava sentit a tot un any de treball.

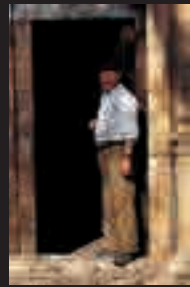
Parlant dels forns, cada mas en té un, i si hi ha unes quantes cases, el forn, sovint, és comunal. Forns menuts, amb una boca estreta, que consumeixen poca llenya per a calfar-los. El dia d'amassada era un dia especial: es calava foc al forn al matí, mentre anava pujant la massa a la pastera i després s'aprofitava per a coure fins a l'últim caliu, començant per les fogasses de pa i acabant amb rotllets i pastissos. I, a l'hora del

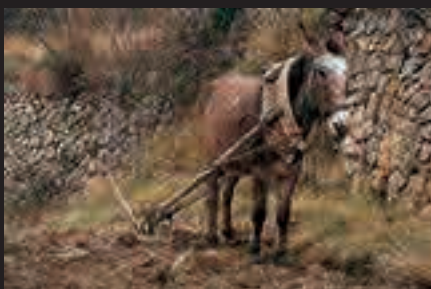
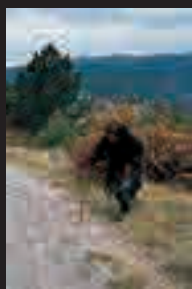
dinar, es podia menjar el pa tou. L'esforç per a aconseguir la jornada era ben gran i, per això, el forn no s'encenia sinó cada cert temps i, sovint, passaven dues setmanes abans de tornar a tastar el pa tendre.

Per a coure el pa, com per a la cuina diària i el caliu de l'hivern, la llenya ha estat l'únic combustible. Durant els temps freds, i això ve a ser d'octubre a juny, la llar estava a tota hora encesa, amb un foc magre si no calia coure res, però sempre fumejant. Es pot ben imaginar la quantitat de llenya que calia per a viure i, per això, els boscs han estat una part important del mas. Al bosc es feineja preferentment a l'hivern, quan descansa la terra de llavor. A més a més de la llenya, el bosc fornia de fusta per a bastir i per a fer els mobles. Carrascars a la cintura sud de Penyagolosa, pinars o rouredes a les terres altes, els boscs eren llocs on només entrava qui anava per feina, o bé les raberes quan s'agostava l'herba dels terrenys oberts.

«GUARDAR LA RABERA HA SIGUT DURANT GENERACIONS L'ESCOLA MASOVERA. ELS XIQUETS, QUE FEIEN ELS SIS ANYS, ES DEDICAVEN A GUARDAR»

Guardar la rabera ha sigut durant generacions l'escola masovera. Els xiquets, així que feien els sis anys, es dedicaven a guardar. Guardaven ovelles, que volia dir que les duïen a pasturar pel tros d'herba del propi mas o als herbatges comunals. La rabera d'ovelles aporta llet i llana, però, sobretot, aporta diners. Els anyells no són per al consum propi, sinó que es dediquen a la venda de la seua carn. En una societat de subsistència i d'intercanvi, els diners corrien ben poc, per més que oferien l'única oportunitat d'estalvi als masovers. Les raberes s'estengueren pel Penyagolosa durant el temps d'esplendor del comerç de la llana, entre els segles XIV i XVII. Fou llavors quan es definí el paisatge que encara ara es pot reconèixer, des de les façanes renaixentistes d'algunes esglésies fins als assagadors que recorren tot el territori i els emprius i bovalars on pasturaven els animals.





VIURE ALS MASOS

Fotos: E. Roncero

El concepte "mas" abasta una realitat molt més ampla que una casa o conjunt de cases disperses a la muntanya. El mas és la font, el gamelló, els secans, l'herba i el bosc, els camps que rodegen la unitat de vida, el forn comunal, els animals del corral, els de força i els de càrrega. I en el mas també hi ha la petita indústria: telers, serreries, molins i batans o teuleries. Els masovers donaren forma i vida al paisatge del Penyagolosa. Una fràgil harmonia entre humans i naturalesa que ha arribat fins als nostres dies i que cal mantenir com a relació sostenible amb el medi.



D'animals, n'hi havia molts més al mas. Al corral hi havia gallines i conills, titots i ànecs. Una font directa de proteïnes, per la carn i pels ous. La distància als grans mercats feia difícil vendre'ls a ciutat, així que conills i aviram venien a enriquir, de tant en tant, la dieta muntanyenca. Els porcs eren altre món: n'era la carn quotidiana. La matança dels bacons es feia a l'hivern, i la seua flaire s'estirava llargues mesades. Es preparava la carn perquè durés, i així, a la taula, anaven desfilant embotits, cansalades, pernils i llomellos, cotnes i olletes de brou substanciós.

Hi ha els animals de força: matxos, sobretot, però també bous i vaques. Per a preparar la terra dels bancals més grans, una parella de bous o de vaques mou amb lleugeresa l'aladre més pesat i avança molta feina. Els matxos s'han emprat per als bancals més menuts o més allunyats del mas i, en moltes cases, han sigut els únics animals de treball. L'herba per a la pastura d'aquests animals no sol mancar en les terres de Penyagolosa, i sempre es pot reforçar amb la palla de cereals i amb algun bancal de pipirigall, llepolia suprema per als animals de bast. Perquè els matxos són animals per a tot: tant llauren un bancal com carregen uns càntirs d'aigua des del pou fins al mas. Quan aquestes terres estaven habitades, les cavalleries acompanyant els masovers eren una imatge quotidiana. Pujant a per llenya al bosc, carregant les collites de l'horta, anant o tornant a mercar al poble. Així com els caminants d'ara hem fet un gest mecànic de carregar la motxilla a l'esquena, els masovers aparellaven el matxo sempre que havien d'eixir de casa. I els grans moviments de l'economia de muntanya, transportant mercaderies des de les terres altes fins a la plana, feien transitar, amunt i avall, traginers amb llargues rècues de cavalleries.

Dels temps en què els animals de càrrega i llavor eren els amos i senyors dels camins de muntanya, ha quedat un ample recull d'eines espars pels masos: selles, sàries, basts, cingles, albardes, carregadors, forcats o aladres alçats en quadres i corrals o, pitjor encara, esdevenint objecte de rapinya per part de gents poc escrupoloses tocades per la dèria de decorar-se el xalet.

En la vida masovera hi havia més animals, tots aquells que no es deixaven ensinistrar. D'aquests, alguns eren odiats, com les serps, que han patit tothora una maledicció bíblica. D'altres es presentien com a competidors pel mateix espai. Si hi havia gallines, sobraven àguiles i raboses. Si hi havia ovelles, sobraven els llops. Les escopetes eliminaren els llops, quasi ho aconseguiren amb les àguiles, però no pogueren fer massa amb l'astúcia de les raboses. D'allò que ha quedat, perdius, guatlls, llebres i conills han sigut l'objecte habitual dels fusells. Ben mirat, la cacera era una



Foto: E. Roncero

Les raberes s'estengueren pel Penyagolosa durant el temps d'espendor del comerç de la llana, entre els segles XIV i XVII. Fou llavors quan es definí el paisatge que encara ara es pot reconèixer, des de les façanes renaixentistes d'algunes esglésies fins als assagadors que recorren tot el territori i els emprius i bovalars on pasturaven els animals. En la fotografia, Pas Reial d'Aragó.



activitat tradicional del mas, ritu iniciàtic per als joves, ocupació per als dies de l'hivern i complement de proteïnes per a la dieta. Ara, sense masovers ni guàrdies civils, poques armes de foc han quedat a la muntanya, des poblada fins i tot d'escopetes. I, les que venen, pugem de les ciutats bon punt s'alça la veda.

A més a més de la terra i els animals, hi havia indústria en aquestes muntanyes. Les indústries d'ací no s'assemblaven gens a la imatge moderna d'una fàbrica. N'eren menudes i discretes, però durant algun temps han sigut una de les fonts bàsiques d'arribada de diners a una economia de subsistència basada en l'intercanvi.

Són llegendaris els telers de Vistabella, d'on eixien peces d'estamena ben elaborades, i que treien bon profit a la llana de les ovelles del Maestrat. Resseguint el curs dels pocs rius de Penyagolosa, hi havia molins i batans que, en part, es transformaren en fàbriques d'electricitat. Les serrereries han abundat a prop dels boscs, i s'hi manufacturaven els troncs de pi melis, la *mobila* que després s'escampava a les construccions de les planes litorals. Per bastir els casalicis, calia pedres, fusta, arena, aigua i teules. Pedres, fusta, arena i aigua, de millors o de pitjors, se'n trobaven fàcilment. La calç, en canvi, calia aconseguir-la i, per tot arreu, es poden veure encara les despulles dels antics forns de la calç, on els rocs calcaris es transmutaven, gràcies al foc, en les pedres blanquinoses que tant servien per a emblanquinar les façanes com per a fer el morter. També es poden trobar els murs mig enderrocats de velles teuleries, d'on eixien les cobertes de tant de casalici.

■ TRACES AL PAISATGE


Hi ha altres activitats que han deixat la seua traça en el paisatge. Els vestigis del comerç de la neu, els grans dipòsits on es guardava la neu de l'hivern per a davallar-la durant l'estiu cap a les poblacions del litoral. O la indústria del carbó, que tant va alterar els paratges de Penyagolosa fins als anys cinquanta del segle passat. L'ús del carbó vegetal com a combustible a les fàbriques i les llars urbanes va suposar la transformació de grans extensions boscoses del nostre país en terra devastada. Es tallaven les carrasques fins a la soca per a formar la pila de la carbonera a la qual, una vegada coberta de terra, se li calava foc per aconseguir una combustió lenta que transformava la fusta en carbó.

Després, el bosc havia desaparegut. Ha calgut que passara mig segle per a retrobar els carrascars esquistats de la solana del Penyagolosa, on un rogle de tany menuts de carrasca, rebollant de la soca tallada, comparteixen les mateixes arrels.

Fou més endavant, esgotats els carrascars, quan les fàbriques ceràmiques de l'Alcalatén i la Plana començaren a utilitzar com a combustible tota planta susceptible de ser cremada: argilagues, ginebres, brots de carrasca, branquillons de pi. Un trànsit intens de camions carregats d'allò poc que quedava a les muntanyes, uns paratges alterats que, encara ara, no s'han acabat de recuperar i que han quedat inermes davant dels incendis forestals.

A més a més, el carboneig i les estassades de llenyes baixes aportaren, si fa no fa, els darrers jornals d'aquestes terres. Això, unit a la supressió per part de les autoritats franquistes de les escoles rurals bastides durant la República, significà un incentiu a l'emigració masovera, que era, d'altra banda, ben rebuda en les fàbriques litorals, on calia mà d'obra i es pagaven bons jornals. Entre les dècades dels seixanta i setanta del passat segle, es van anar tancant la major part dels masos. Per això, parlant de Penyagolosa, confonc a posta passat i present. Ja no queden quasi masovers, i molts dels que continuen treballant les terres o la rabera, fan la vida al poble veí, on, a més a més de companyia, tenen a l'abast alguna de les comoditats que caracteritzen la vida urbana.

Mentrestant, es van repoblant de bosc els antics bancals, es perden les fonts, s'assolen murs i teulats. Tornen les raboses a ensenyorir-se de les nits, com les rapinyaires engalanen el cel. No passarà massa temps per a poder anunciar la tornada dels llops a unes terres que foren tan seues com dels humans, per més que de la seua presència només queden traces en la toponímia, en les llegendes i ben poc més. S'ha acabat un cicle en aquest país, una forma de vida que s'ha estès al llarg dels segles i que ha fet seu el territori.

Foren els masovers els qui donaren forma al paisatge que ara es pot veure: una alternança entre boscs i terres de conreu que dibuixa una quimera, una fràgil harmonia entre humans i naturalesa que ha arribat fins aquests dies. La seua bellesa reclama un esforç social per a mantenir-la. Hi ha formes de preservar aquesta relació sostenible, fins i tot sense masovers. 

* Escriptor. Autor de *Penyagolosa: Paisatges del sostre d'un país*

«EL CARBONEIG I LES ESTASSADES DE LLENYES BAIXES APORTAREN, SI FA NO FA, ELS DARRERS JORNALS D'AQUESTES TERRES»

