

LA PROTECCIÓ DE PENYAGOLOSA, UNA QÜESTIÓ NO RESOLTA

Enric Roncero

La declaració d'un territori com a parc natural és un bon moment per a reflexionar sobre com es viu el procés de protecció i fer una llucada desapassionada a les seues qualitats ambientals. En el cas de Penyagolosa, sobta com de diferents poden ser les mirades sobre el massís de muntanya segons vinguen d'un àmbit urbà o d'un habitant del paratge que es pretén protegir.

La declaració de Penyagolosa l'any 2006 com a Parc Natural per part de la Generalitat suposa una voluntat de protecció del territori, i així s'expressa en el decret de protecció. Pertoca, en aquest cas, aclarir què es vol protegir i per què, de quina manera es pensa concretar aquesta protecció i deixar clar de què o de qui cal protegir-lo. Ben mirat, només s'hauria de protegir alguna cosa quan es té el convenciment que està amenaçada. En cas contrari, es tractaria d'un cas com tants al-

tres, de malbaratament de recursos públics. No estaria fora de lloc comprovar si l'administració ha actuat racionalment, fent-se les preguntes pertinents, abans d'impulsar el procés de protecció. Per acabar, ens detindrem en la divergència de visions sobre el paratge segons la filiació de qui mira, una qüestió que no és gens banal i que sovint es deixa de banda a l'hora de prendre decisions, i acaba viciant tot el procés posterior.

Qui açò escriu, parteix d'una afirmació redona: el procés de protecció d'un paratge ha d'incorporar i tenir present, en totes les seues fases, les persones que l'habiten.

**«PROTEGIR ELS PAISATGES
DE PENYAGOLOSA IMPLICA
PROTEGIR UNS ESPAIS
DINÀMICS QUE SI
PRESENTEN ARA UN
ASPECTE SALVATGE ÉS PER
CAUSA DE LA CRISI DEL
POBLAMENT RURAL»**

■ QUÈ ES VOL PROTEGIR?

Per als habitants de les zones urbanes no hi ha cap dubte: cal protegir la naturalesa, entesa no tant en el seu sentit de *fisis* grega, sinó com un concepte difús que en-

© Martí Domínguez



global tot allò que veuen quan s'acosten a un paratge de muntanya. Protegir la naturalesa, en aquest sentit, vol dir posar-la a disposició de la gent urbana perquè pugui gaudir-ne, per acostar-s'hi durant el temps d'oci i perseguir les vivències antagòniques d'allò que es troben a la ciutat. Això implica deixar els paratges sense cap alteració, tal i com es veuen ara. A més tirar, acceptar alguna intervenció lleu que pugui fer més agradós l'espai. Aquesta visió urbana pateix de la manca de perspectiva històrica que afecta la major part de les concepcions humanes: pensem que els paratges «naturals» que veiem són els que hi ha hagut sempre i que, tal com els veiem, es mantindran de manera indefinida. La paraula «sempre» és una miqueta excessiva quan la pronunciem per referir-nos a qüestions relatives tant a la vida humana com a la d'altres éssers vius. El fet és que allò que veiem no és un espai natural, sinó un espai humanitzat. Els paisatges són el resultat de l'acció secular dels humans sobre la naturalesa, i els habitants de Penyalgosa, com els d'altres terres de muntanya, han modificat la naturalesa des de fa molts segles, artificant boscs, abancalant aiguavessos, pasturant els herbes o traçant sèquies i camins.

Protegir els paisatges de Penyalgosa implica aleshores protegir uns espais dinàmics que si presenten ara un aspecte salvatge és per causa de, només, la crisi del poblament rural que es produïu durant la segona meitat del segle passat. Si poguérem retrocedir en el temps i visitar Penyalgosa fa cinquanta anys ens costaria molt reconèixer alguns llocs –que ara són boscs esponerosos–, de tan treballats i habitats com hauríem trobat els paratges. A hores d'ara només la presència al massís de les darreres raberes d'ovelles permet mantenir els pratges que tan agradós fan el caminar per alguns llocs. Sense la brostajada selectiva de les ovelles, els pratges anirien degradant-se i, a poc a poc, desapareixerien sota el bosc.

En canvi, per a l'habitant de les muntanyes, tant si viu en un poble com si és un masover, allò que s'hauria de protegir és la seua forma de vida. I això no en tots els casos, ja que existeix un consens entre els veïns de Penyalgosa relatiu a la manca de futur de la forma de vida que duen al massís. Per a ells, per als pocs que s'entesten a seguir a la muntanya traient el suc als recursos de la terra, sovint es tracta d'una inèrcia, d'un anar fent, si fa no fa, com han fet les generacions anteriors. Alguns es resisteixen a passar el forrellat del mas i davallar cap a la plana, seguint el camí que abans han fet

tants i tants pobladors. Es queden al país, alguns moguts per l'estima a la terra on han crescut; altres, potser, immobilitzats per temor al canvi. Per anar fent, fan allò que saben fer i ho fan, sovint, amb desesper: planten carrasques tofoneres o comencen a guardar vaques, que és faena menys exigent que guardar la ramera d'ovelles. Podríem pensar si preservar la seua forma de vida no fóra una manera de condemnar-los a viure com els seus avantpassats, ara que tot canvia al món.

Aquestes dues visions, aparentment antagòniques, deixen entreveure un espai de confluència. Els habitants de les ciutats atorguen un valor als paisatges tal i com ara es veuen, i per conservar-los així és imprescindible mantenir les activitats rurals tradicionals. Per això, podria ser desitjable la pervivència de masos poblats. Reprendrem aquest pensament més endavant, en parlar de com protegir Penyalgosa.

■ DE QUÈ O DE QUI PROTEGIR PENYALGOLOSA?

Vist des del món urbà, els processos de protecció dels espais més o menys naturals han estat i són una resposta a la voracitat de l'especulació immobiliària. Així, al País Valencià, les primeres declaracions tingueren com a objecte la protecció d'espais litorals amenaçats de desaparició física: la Devesa del Saler, el Montgó o les salines de la Mata i Torrevella són un exemple d'espais on la protecció legal només ha aconseguit reduir la pressió urbanística al seu entorn, sense arribar a conjurar totalment l'amenaça. Passa un altre tant a Penyalgosa?

I, en cas de ser així, estarien d'acord els seus veïns i els propietaris de finques a limitar l'especulació immobiliària i el creixement econòmic destrellat que s'hi associa? Hi ha, a banda d'aquestes, altres amenaces per a la preservació de Penyalgosa? Són qüestions molt difícils de mamprendre, sobre les quals assolir un consens pot ser una quimera.

Hi ha indicis que la pressió immobiliària comença a desplaçar-se des del litoral cap a l'interior. La urbanització d'uns bancals a l'ombria de l'Alforí, a prop de Vistabella, per construir cases de segona residència, és una mostra de la vulnerabilitat de Penyalgosa. El paisatge del pla de Vistabella ha sofert un dany irreversible amb aquesta urbanització, a pesar que es tracta d'un dels paratges més esplèndids de tot el massís.

D'altra banda, el turisme intensiu pot alterar profundament el massís, no només els ambients menys huma-

**«EL PROCÉS DE PROTECCIÓ
D'UN PARATGE HA
D'INCORPORAR I TENIR
PRESENT, EN TOTES LES
SEUES FASES, LES
PERSONES QUE HI HABITEN»**



Javier Chapa. *Penyagolosa*, 2006. Aquarel·la sobre paper, 24 x 14 cm.

nitzats sinó, també, els voltants dels pobles i els masos. La circulació lliure de vehicles tot terreny, incloent-hi motos i quads, genera impactes encara no avaluats però, en qualsevol cas, considerables sobre els ecosistemes. I la concentració dels visitants en uns pocs llocs, així com la freqüentació de determinades rutes, pot arribar a causar impactes greus. Una bona ordenació i una gestió sostenible del territori pot conjurar aquestes amenaces. Per desdichat, l'extensió reduïda del parc dificulta l'eficiència d'aquesta gestió.

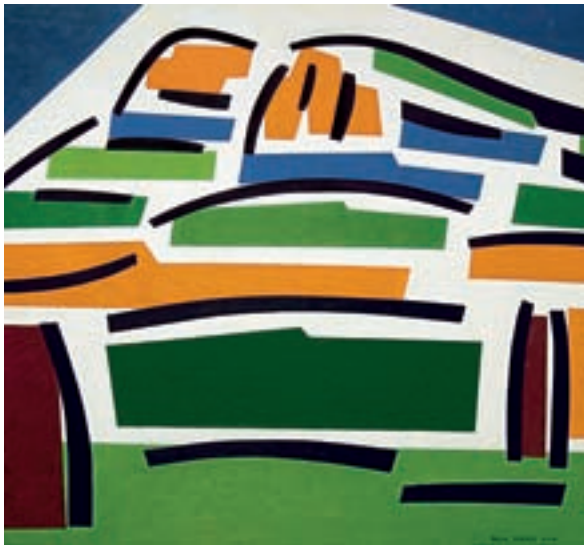
Queda una qüestió més sensible per als veïns de Penyagolosa. Es tracta que els visitants puguen percebre com a amenaces determinades activitats que formen part de la vida tradicional al massís i a l'aprofitament dels recursos. La cacera i l'explotació forestal són algunes d'aquestes activitats i, encara que hi ha normatives d'àmbit superior que les regulen, han estat presents en el rebuig instintiu que molts veïns han mostrat envers el procés de protecció del massís. Una gestió acurada i l'educació dels visitants en el respecte dels veïns i de les seues propietats facilitarà diluir a poc a poc aquests temors.

**«AL PAÍS VALENCIÀ, LES
PRIMERES DECLARACIONS
TINGUEREN COM A OBJECTE
LA PROTECCIÓ D'ESPAIS
LITORALS AMENAÇATS DE
DESAPARICIÓ FÍSICA»**

■ COM PROTEGIR?

La principal eina de protecció de l'administració és la legislació. En aquest cas es tracta d'un caramull de normes que incideixen directament sobre la vida a les muntanyes, regulant qüestions tan diverses com la cacera, l'acampada, la protecció d'espècies vegetals o el trànsit pels camins de muntanya. I a totes aquestes normes, aplicables en el conjunt del territori valencià, s'afegeix el decret de declaració de Penyagolosa com a Parc Natural, que incorpora poques novetats, i el pla rector d'usos i gestió del massís, que, per contra, per a ser eficaç, hauria d'incorporar moltes novetats.

He dit adés que la legislació és la principal eina de protecció; pitjor encara, és quasi l'única. El cas de Penyagolosa pot resultar un paradigma d'això: l'actual president de la Generalitat, durant la campanya electoral que el duigué al càrrec, pujà al pic de Penyagolosa i declarà, pam amunt pam avall, que si ell accedia al càrrec, Penyagolosa seria de tots els valencians. D'aquesta manera, el procés de protecció va nàixer viciat, condicionat pel compliment d'una promesa electoral que ha dut a una declaració



Rosa Torres. *Penyagolosa*, 2004. Oli sobre llenç, 130x110 cm.

de parc precipitada i amb una manca absoluta de consens amb la població afectada. El decret de declaració passa per damunt d'algunes qüestions que haurien d'haver estat el moll del procés: que Penyagolosa és una terra habitada, que el pic de Penyagolosa –tal i com passa en la major part del massís– està dins de diverses finques particulars i que, a pesar d'això, els valencians el tenim com a nostre sense necessitar ser-ne els propietaris. També obvia una qüestió que constitueix, a hores d'ara, la major feblesa del Parc: l'extensió. El Parc, tal i com s'ha declarat, és un parc de butxaca, reduït a les finques públiques propietat de la Generalitat amb l'afegit de les finques privades estrictament necessàries per a comprendre el pic. Han quedat fora del parc quasi tots els espais de major valor ecològic i paisatgístic del massís, en un desfici que revela la incoherència del propòsit protector. Si els responsables polítics de la declaració hagueren pres el seu temps per a aconseguir un consens amb la població afectada, probablement el resultat hauria estat més coherent.

Per a fer sostenible un procés de protecció, la recerca de consens és imprescindible. La clau hauria de trobar-se a harmonitzar els interessos de les persones implicades. I això, tractant-se d'un espai tan reduït, vol dir que no són tantes les persones ni les entitats a implicar en el procés.

El procés de protecció d'un espai natural implica un intercanvi a tres bandes: els habitants del territori, els visitants urbans i l'administració. Els veïns posen les seues terres i les seues finques a disposició dels visitants urbans perquè s'hi esplaien. Aquesta prestació requereix una contraprestació, que no deu ser altra que els recursos necessaris per a continuar vivint a la muntanya en unes condicions homologables a les que tenen a la seua disposició els visitants en els llocs on viuen. I aquestes condicions de vida no són tantes, ni tants els destinataris. A Penyagolosa es tracta d'una població total que no arriba al miler de persones: xiquetes i xiquets que aspiren a educar-se al seu poble, gent gran que requereix assistència sanitària sense desplaçaments excessius, carreteres en condicions per a baixar a la Plana, i ben poc més. I ací és on comença el paper de l'estat, com a proveïdor de serveis bàsics i com a mediador entre veïns i visitants. Visitants que contribueixen a la hisenda pública, i que requereixen també espais naturals de qualitat, i veïns que haurien de rebre els serveis bàsics. Ben mirat, els habitants de Vistabella, de Xodos o de Villahermosa no demanen res a què no tinguen dret com a ciutadans del País Valencià. En canvi, se'ls demana

que posen les seues finques a disposició del gaudi públic. Una exigència que, per altra part, no recau sobre els propietaris de finques del Vedat, l'Elia, Monte Cristina o les Platgetes de Bellver. És just, doncs, que la declaració de Penyagolosa com a Parc Natural aporte als seus veïns l'oportunitat de millorar la qualitat de vida acostant-la, ni que només siga un poc, a la dels seus visitants. Només així es pot evitar convertir Penyagolosa en poc menys que un parc temàtic al

voltant de la naturalesa.

Per aconseguir això, hi ha multitud d'instruments. Voluntat política clara, amanida amb una miqueta d'imaginació i la decisió d'escollir els veïns per a entendre les seues ànsies i la seua forma de viure poden fer de Penyagolosa un referent de la gestió ambiental al nostre país. L'alternativa, que és cap on apunten les tendències de la gestió ambiental al nostre país, és l'absència de gestió sostenible, la desigualtat i una injustícia sobirana cap als habitants de la muntanya. A les nostres mans està corregir el desgavell ambiental. ☺

Enric Roncero. Escriptor. El seu últim llibre és *Al voltant de Penyagolosa* (Tandem edicions).

**«SERIA JUST QUE LA
DECLARACIÓ DE
PENYAGOLOSA COM A PARC
NATURAL APORTARA ALS
SEUS VEÏNS L'OPORTUNITAT
DE MILLORAR LA SEUA
QUALITAT DE VIDA»**