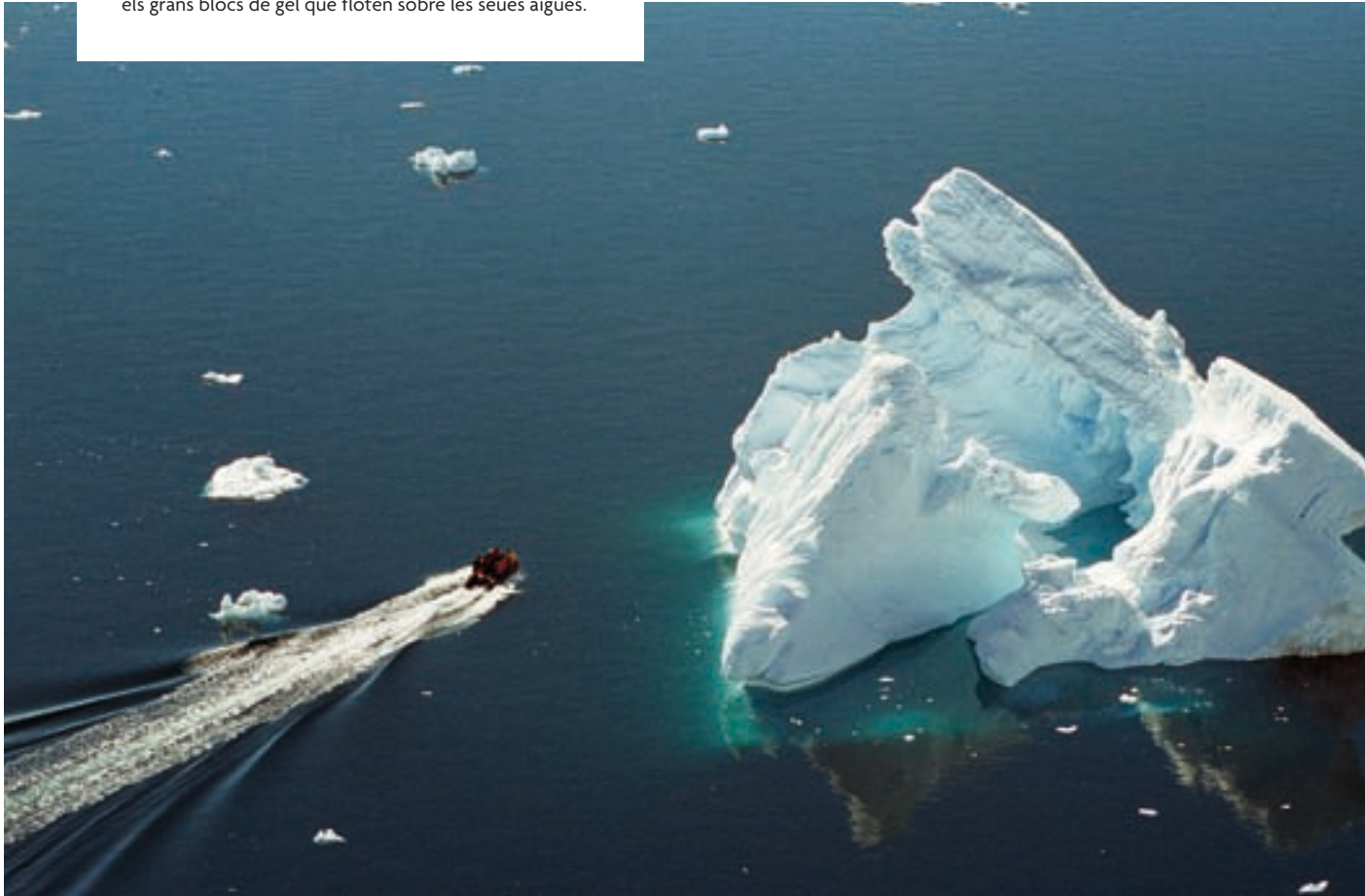




L'Antàrtida és atractiva tant per la fauna que alberga com pels magnífics paisatges que ofereixen les seues glaceres i els grans blocs de gel que floten sobre les seues aigües.



# LA MÀGIA DE L'ANTÀRTIDA

DE VIATGE PER LA «TERRA AUSTRALIS INCOGNITA»

Juan Kratzmaier

Uns 35.000 viatgers i uns 50.000 científics i logistes tenen la sort de visitar el continent antàrtic cada any, un territori tan gran com dues Austràlies o 28 Espanyes. L'Antàrtida ens obre les portes de gel a l'estiu per a permetre'ns espisar les seues belleses encara que sense arribar a deixar-nos mai convençuts d'haver conegut realment aquesta terra de màgia blanca.

Només uns 260 espanyols van visitar l'Antàrtida aquesta última temporada, repartits en alguns dels 40 vaixells que, cada any, hi porten turistes des de final de novembre fins a començament de març, durant l'estiu antàrtic.

## ■ ARRIBAR A LA FI DEL MÓN

El vaixell es comença a moure i ningú pot evitar l'emoció de trobar-se cara a cara amb el passatge de Drake, el tros d'oceà mític que separa el continent americà de l'Antàrtida. Per a molts navegants, aquest és el pitjor mar del món.

Abans d'acomiar-nos d'Amèrica i havent deixat el port d'Ushuaia la vesprada anterior, passem pel temible cap d'Hornos, una roca vigorosa però lletja i malhumorada que separa l'oceà Atlàntic del Pacífic i que ens acomiada des del nord en el començament de la nostra aventura antàrtica.

Haver de navegar pel passatge de Drake durant dos dies d'anada i dos més de tornada al port d'Ushuaia, la ciutat més austral del món a la Terra del Foc argentina, és el preu que han de pagar el 98% dels viatgers antàrtics. El petit percentatge restant sobrevola aquest oceà tan brau en unes poques hores. Quasi en la meitat de les ocasions, l'estret, de 1.000 quilòmetres, regala un viatge tranquil, encara que el viatge ha de passar almenys un dia de tempesta per a poder sentir la força incontenible de les onades i els vents del sud, els mateixos que van bloquejar el descobriment de la *Terra Australis Incognita* fins fa menys de 200 anys.

Una vegada que el vaixell s'amaga del mar obert entre les illes Shetland del Sud, la resta de la navegació es farà còmodament, a l'abric de les nombroses illes i badies que abunden a la regió. Els viatgers viuran al vaixell i baixaran a terra, si el gel i el temps ho permeten, dues o tres vegades diàries mitjançant barques inflables amb potents motors forabord, les embarcacions més segures i ideals per als desplaçaments i desembarcaments en aquesta mena de paisatges.

La gran majoria de les travessies per la zona es desenvolupen a una banda o l'altra de la península Antàrtica, l'àrea amb clima més benigne, tant que permet l'«estiuieg» dels mamífers i la nidificació dels ocells marins, que aprofiten els breus mesos estivals per criar els seus pollets, el delit de tot amant de la naturalesa.

A banda de l'observació de les foques, balenes, pingüins, petrells, albatros i la resta de fauna local, l'altre gran atractiu de les activitats polars és la navegació per mars abarrotats de blocs de gel i fronts de glaceres majestuosos, un atractiu que es magnifica en el moment que abandonem el vaixell i cerquem la intimitat de les barquetes.

No hem d'oblidar que l'Antàrtida no té pobladors autòctons i això converteix qualsevol oportunitat de contacte humà en una festa, per això no es pot deixar perdre la possibilitat de fer una visita a una base científica, on reben el visitant amb l'abraç sincer dels qui, aïllats, trien estudiar la zona o realitzar els experiments que només aquesta regió permet. Els enclavaments històrics, estacions de baleners o d'exploradors d'antany són també llocs que transmeten l'esperit de les aventures extremes que aquells valents suportaven a cada moment i que respectuosament visitem acompanyats per l'historiador de bord.

## ■ UN DIA ANTÀRTIC

Els creuers en zones polars es denominen ells mateixos «creuers d'expedició» per a diferenciar-se dels creuers típics que coneixem.

**«L'ANTÀRTIDA ENS OBRE  
LES PORTES DE GEL A  
L'ESTIU PER A PERMETRE'NS  
ESPIAR LES SEUES  
BELLESES, SENSE DEIXAR-  
NOS MAI CONVENÇUTS  
D'HAVER-HI REALMENT  
CONEGUT AQUESTA TERRA  
DE MÀGIA BLANCA»**





El gavià dominicà (*Larus dominicanus*) és l'únic membre de la seua família que es reproduïx a la península Antàrtica i a les illes subantàrtiques.



La possibilitat d'albirar balenes de gep (*Megaptera novaeangliae*) és un dels atractius del viatge a l'Antàrtida. Aquestes balenes viuen a l'estiu als mars polars de l'Àrtic i Antàrtic, mentre que a l'hivern migren cap als mars tropicals.



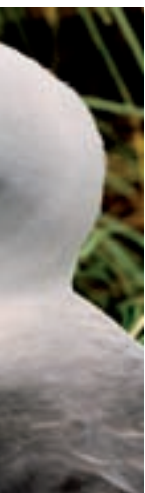
En les imatges, femelles d'elefant marí (*Mirounga leonina*).



Els albatros de cap gris (*Thalassarche chrysostoma*) solen niar en llocs alts i apartats de les illes antàrtiques i subantàrtiques.

**«LA PART MÉS IMPORTANT D'UNA VISITA A L'ANTÀRTIDA ÉS PODER APRECIAR LA MAGNITUD, LA PURESA D'AQUESTA TERRA I LA SENSACIÓ DE TROBAR-SE A MERCÈ D'UNA NATURALESA CRUEL PERÒ DELICADA I FRÀGIL AL MATEIX TEMPS»**





Un grup de pingüins de Papua o de corona blanca (*Pygoscelis papua*) a l'illa Danco, tornant del seu bany.

Les regles que els operadors turístics de l'Antàrtida es van imposar per conservar el medi ambient estableixen, entre moltes altres coses, que no poden desembarcar més de cent passatgers al mateix temps. Aquest és el motiu pel qual els creuers són petits i hi regna un ambient realment amigable, ja que tothom es coneix al segon dia de navegació.

Cada jornada comença amb una salutació pels altaveus del vaixell que al mateix temps anuncia un desdèjuni abundant i probablement unes quantes balenes minke o rorquals d'aleta blanca (*Balaenoptera acutorostrata*) nadant a estribord. Durant el desdèjuni, el líder d'expedició descriurà acuradament els detalls del desembarcament del matí: ens projectarà un pla de la zona i ens explicarà què hi veurem, on podrem estar i per quines zones no hem de caminar, depenent dels nius, presència de moltes o líquens o algun perill.

El desembarcament podria fer-se a la badia Paradís i tots ens entusiasmem, ja que, si bé la base argentina almirall Brown està abandonada i té una colònia de pingüins Papua (*Pygoscelis papua*) molt petita, des d'allí podrem pujar a un tossal des d'on s'obtenen algunes de les millors vistes de la zona i des del qual podrem descendir, si així ho volem, mitjançant un vertiginós i divertit *culipatè* per la neu. És clar que el desembarcament no acaba allí perquè cal celebrar que trepitgem el continent antàrtic i aprofitem que darrere de la base hi ha un front de glaceres fantàstic per recórrer amb les zòdiacs aquelles parets de gel mil·lenàries de desenes de metres d'altura mentre trobem i ens acostem a alguna foca menjacrancs (*Lobodon car-*

**«A PART DE L'OBSERVACIÓ DE LA FAUNA, UN ALTRE GRAN ATRACTIU DE LES ACTIVITATS POLARS ÉS LA NAVEGACIÓ PER MARS ABARROTATS DE BLOCS DE GEL I FRONTS DE GLACERES MAJESTUOSOS»**

*cinophagus*) que descansa sobre un bloc de gel i els nius de cormorans antàrtics (*Phalacrocorax bransfieldensis*) que pengen d'unes parets de pedra al peu del tossal que pujàvem una estona abans. I si tenim molta sort, mentre tornem al vaixell zig-zaguejant, entre les panes de gel també podrem veure alguna família d'orques (*Orcinus orca*) que, curioses, s'acosten a nosaltres per a veure què som.

Una vegada de nou sobre el vaixell, els cuiners hauran enllestit el dinar. Segurament tindrem un parell d'hores per a fer una migdiada reparadora, llegir un llibre a la biblioteca o assistir a una xarrada de l'historiador, del biòleg marí o del glaciòleg que ens acompanyen en el viatge. Encara que tot això està molt bé, probablement aquesta siga l'única vegada en la vida que navegarem pel canal de Gerlache o de Neumeyer, de manera que el millor pla, en el temps lliure, és eixir a coberta i admirar el fantàstic paisatge blanc mentre cerquem ser els primers a veure una família de balenes de gep (*Megaptera novaeangliae*) pescant en grup.

A la vesprada, el capità fondejarà el vaixell enfront d'un altre lloc màgic que podria ser l'illa Decepció, un cràter volcànic al qual s'entra per l'angost i dramàtic passatge de les Manxes de Neptú i que ens invita a eixir tots a l'aire lliure, abrigats i amb les càmeres fotogràfiques a punt.

Just després d'entrar a aquesta impressionant caldera volcànica activa trobem l'ancoratge perfecte de badia de Baleners, on desembarcarem en la seua extensa platja. A principi de 1900 aquest lloc veia com es processaven unes 4.000 balenes l'any. Les ruïnes del que posteriorment



va ser una base britànica fins a 1969 queden com a museu d'una etapa de la història en què l'home necessitava l'oli de balena per a, per exemple, enllumenar les cases, i per aconseguir-ne es desplaçava als llocs més estranys del globus a la cerca de les últimes poblacions abundants d'aquests mamífers, avui encara en perill d'extinció per aquest motiu.

L'historiador del vaixell ens explica cada una de les instal·lacions mentre altres membres de la tripulació caven amb pales un *jacuzzi* improvisat en les càlides arenes de la platja del Port Foster per a oferir a qui s'atrevisca un agradable bany en aigües a uns 30 graus que es pot combinar amb curts cabussos a les gelades aigües antàrtiques. Aquestes activitats lúdiques es desenvolupen en llocs on no hi ha ni flora ni fauna i on ens garantim que l'empremta que hi deixarem no durarà més d'un breu temps, fins a la marea següent.

**«LA QUANTITAT DE VISITANTS ANTÀRTICS S'HA INCREMENTAT NOTABLEMENT EN L'ÚLTIMA DÈCADA: S'HA PASSAT DE 10.000 TURISTES ANUALS A 35.000»**



Dalt, els pingüins, així com la resta d'ocells marins que habiten aquí, aprofiten els mesos estivals per criar els seus pollets. Si les condicions climatològiques ho permeten, els turistes tindran la possibilitat de navegar en zòdiacs, recórrer els mars abarrotats de blocs de gel i contemplar les grandioses glaceres.



Compartir les experiències i les fotos amb els companys de viatge mentre s'espera el sopar és un dels moments més divertits d'una nit que acabarà, segurament, amb alguna pel·lícula, una sauna o, millor, amb un desembarcament sorpresa per a aquell que encara tinga energies per a gaudir des del bot pneumàtic d'un dels increïbles capvespres polars quasi a mitjanit i amb vermells que no havíem vist en la vida.

La part més important d'una visita a l'Antàrtida és poder apreciar la magnitud i la puresa d'aquesta terra. I també una paradoxa; els visitants se senten a mercè d'una naturalesa a vegades cruel però delicada i fràgil que, al seu torn, depèn de l'actitud d'aquest visitant i dels seus congèneres per a mantenir-se i continuar igual de pura.

L'educació dels visitants és una part primordial dels viatges polars perquè el que es busca és convertir-los tots en ambaixadors de l'Antàrtida, defensors d'una naturalesa conservable i d'un sistema polític revolucionari com el del Tractat Antàrtic.

Els viatgers que trien les gèlides aigües antàrtiques són, sens dubte, gent molt especial, de totes les edats i amb un nivell de compromís molt alt. Els seus motius solen ser la passió pels llocs desconeguts, l'aventura i els paratges realment verges, encara que, per descomptat, sempre val com a argument el desig de visitar

l'últim continent del planeta, una terra on és molt comú que pugues donar-te el luxe de posar els peus on cap altre ésser humà ha xafat abans.

## ■ EL TURISME ANTÀRTIC EN L'ACTUALITAT

La quantitat de visitants antàrtics s'ha incrementat notablement des de 1998 fins a l'actualitat. En una dècada s'ha passat de 10.000 turistes fins als 35.000 de l'última temporada. Un argument utilitzat per diversos operadors turístics són els estudis realitzats pel British Antarctic Survey i la Nacional Science Foundation, els organismes científics antàrtics del Regne Unit i EUA, que van ser benèvols amb l'impacte del turisme. Fins al dia d'avui, no s'ha demostrat que el turisme deixi una empremta permanent ni d'importància al territori Antàrtic, a pesar de l'increment esmentat. No obstant això ja som molts els professionals del turisme que sumem les nostres preocupacions a les de científics i ambientalistes per les activitats turístiques en una de les zones més verges del planeta.

El turisme antàrtic, gràcies al seu primer promotor, Lars Eric Lindblad, i als qui van seguir els seus passos, és extremadament responsable i es va imposar una extensa quantitat de mesures adreçades a no destruir ni molestar el medi ambient que li dona de menjar. El 1991, quan el turisme al continent blanc era ja una realitat, les set empreses que hi treballaven van decidir formar la IAATO (Associació Internacional d'Operadors Turístics Antàrtics, <[www.iaato.org](http://www.iaato.org)>), una idea modèlica a escala mundial en què el sector privat es va autoregular i va establir normes de comportament en una zona que no té un organisme que controle aquesta activitat.

En l'actualitat la IAATO està conformada pel 95% de totes les companyies que treballen amb turisme al sud del paral·lel 60°S, unes cent empreses. Les autoregulacions que s'ha imposat, majoritàriament acomplertes estrictament, comprenen normes com ara que els passatgers estiguin acompanyats almenys per un guia especialitzat per cada vint persones. Ningú no es pot acostar a menys de cinc metres d'un niu d'ocell habitat o a menys de quinze metres de mamífers en terra com ara elefants o foques. Tots aquells que desembarquen estan obligats a evitar qualsevol soroll fort o crit, trepitjar qualsevol tipus de vegetació, alimentar o espantar la fauna, menjar i deixar residus en terra o recol·lectar res, i a la tornada

al vaixell deuran, cada vegada, desinfectar-se les botes i la roba bruta.

Aquestes desenes de regles, que van des de la manera d'albirar balenes fins a la de caminar per determinades superfícies, se sumen a les regles mediambientals i de navegació específiques per a l'Antàrtida per tal que l'activitat turística es duga a terme amb el mínim impacte possible i en la forma més responsable.

La preocupació actual naix de les empreses que no respecten les normes IAATO, per l'ús intensiu d'alguns llocs de desembarcament, per la falta de regulació oficial que determine, per exemple, les responsabilitats en casos com ara rescats, evacuacions, abocaments o qualsevol tipus d'accident i per l'abundància de vaixells, en especial de naus gegantines sense cascots reforçats per a navegació en gel i que usen combustible pesant, molt més difícil de digerir per l'ecosistema en cas d'un abocament, amb el consegüent risc ecològic de potencial molt elevat. Diversos organismes ambientals i científics

critiquen seriosament el desenvolupament del turisme polar i s'està analitzant la manera de regular-lo més adequadament.

La gent ha de poder tenir l'opció de visitar aquest magnífic lloc, però probablement haja arribat el moment d'impulsar la creació d'un organisme oficial entre els països firmants del Tractat Antàrtic que regule el turisme, que impose una quota lògica de visitants a l'any, un sistema d'observadors en tots els vaixells i un control intensiu i immediat d'impacte en cada punt

de desembarcament específic. En resum, una sèrie de mesures que ens permeten garantir la protecció permanent d'un dels llocs més meravellosos del món.

Personalment no crec, en absolut, que s'haja de criminalitzar el turisme antàrtic quan en una gran proporció la poca contaminació que es troba a la zona polar és, en general, produïda per la mala gestió de les activitats logístiques de països amb bases o vaixells en l'Antàrtida i perquè he estat testimoni dels beneficis educatius i de difusió que tenen les activitats turístiques responsables en els viatgers. És la norma que tot aquell que viatja a l'Antàrtida torna al seu país d'origen conscienciat amb els valors ecològics que, gràcies als científics de bord i a les seues pròpies experiències amb l'entorn, aprenen i s'encarreguen de publicitar en el seu medi social. Realment els viatgers es converteixen en ambaixadors de l'Antàrtida. ☺

**Juan Kratzmaier.** Especialista en viatges i fotògraf.

**«DIVERSOS ORGANISMES  
AMBIENTALS I CIENTÍFICS  
CRITIQUEN SERIOSAMENT  
EL DESENVOLUPAMENT  
DEL TURISME POLAR  
I ESTAN ANALITZANT LA  
MANERA DE REGULAR-LO  
ADEQUADAMENT»**

