



CARLES PUCHE

Conversa entre pare i filla

LA IMPORTÀNCIA DE DIBUIXAR LA CIÈNCIA

Carme Puche

Carles Puche (La Pobla de Segur, 1949) té un llarg currículum com a il·lustrador científic, que inclou setanta llibres il·lustrats, el comissariat de dues exposicions i la participació com a autor en divuit, la més internacional, aquest 2014 al New York State Museum, on s'exposaran tres de les seves obres en la mostra que aquesta entitat fa cada any dedicada a la il·lustració científica. Al llarg de 33 anys de carrera, ha guanyat dues vegades el premi Junceda de l'Associació Professional d'Il·lustradors de Catalunya en l'especialitat d'il·lustració científica i ha fet cursos de dibuix de manera ininterrompuda des que va començar el primer el 1982 a Fontmartina (després va ser als Aiguamolls de l'Empordà, més tard a la Càtedra de Divulgació de la Ciència de la Universitat de València i recentment al Centre d'Art i Natura Farrera). Ara està disposat a crear un fons d'il·lustració científica amb el suport d'algunes persones destacades del món de la ciència i la recerca de finançament públic i privat. Tot amb el convenciment que la il·lustració forma part de la història de la ciència i que cal conservar-la, activar-la i donar-la a conèixer. En aquest article, la seva filla, la periodista Carme Puche, comparteix una de les moltes converses que ha mantingut amb ell –o una conversa que podria ser el resultat de moltes– sobre la importància de dibuixar la ciència.

A casa sempre hi havia hagut molts quadres. Molts. Les parets eren gairebé cobertes de paisatges, bodegons, retrats i natura en general. Hi havia ocells, plantes, mamífers, rèptils, insectes. Molts d'aquells quadres eren del meu pare, però d'altres no. El retrat de la besàvia també és del pare? Sí. Aquell paisatge que signa una «Carme»? No és «una Carme», és de la mare –ens diem igual. El bodegó de la pipa? No, d'un tal A. Puche, però no és família. Cadascuna d'aquelles obres tenia un autor o una autora que s'havia passat un bon grapat d'hores portant-la a terme. Ho entenia amb força quan anava a buscar el meu pare al seu estudi abans d'anar a sopar: ell deixava el llapis de color sobre la taula i mirava satisfet el que hi havia sobre el paper (no sempre, a vegades estava de mal humor i no li sortia res de res, perquè ni tan sols la il·lustració científica s'escapa dels estats d'ànim). Però en tot cas, allò tenia un valor per a ell i per a nosaltres. De fet, a casa tothom sap dibuixar. I jo pensava que era així a tot el món. Res més allu-

nyat de la realitat: la gran part de la població no té la més remota idea d'agafar un llapis i expressar-se amb dibuixos. I és una pena perquè saber dibuixar és tan important com saber escriure.

CARLES: De fet, cada vegada que començo un curs de dibuix i algú em diu que no sap dibuixar, sempre els dic el mateix: si sabeu escriure, sabreu dibuixar. Al cap i a la fi parlem de símbols! El dibuix més complex està fet de circumferències, milers, si es vol, però podries dibuixar-ho tot a base de milers de circumferències.

CARME: I pèls. No t'oblidis dels milers de pèls que deus haver dibuixat al llarg de la teva carrera. Pèls de goril·la, pèls de ratolí de bosc, pèls de llúdriga..., no t'en

pots saltar ni un quan dibuixes amb ànim divulgatiu, o encara més, si és científic! No sé si la gent és conscient de l'esforç, coneixements i tècnica que es necessiten per fer il·lustració de ciències naturals o científica, depenent del context...

**«NO SÉ SI LA GENT ÉS
CONSCIENT DE L'ESFORÇ,
CONEIXEMENTS I TÈCNICA
QUE ES NECESSITEN PER
FER IL·LUSTRACIÓ»**

CARME PUCHE



Carles Puche

Il·lustració de Carles Puche seleccionada per a exposar-se al New York State Museum. Aquesta il·lustració correspon al llibre *L'origen de les espècies* de Charles Darwin (edició il·lustrada amb text a cura de Juli Peretó i Andrés Moya, publicada per la Càtedra de Divulgació de la Ciència de la Universitat de València), edició que va obtenir el premi Junceda 2010 que atorga l'Associació Professional d'Il·lustradors de Catalunya, en l'especialitat d'il·lustració científica.

CARLES: Hi ha una mica d'embolic amb el tema dels noms. Si cal anar acotant els conceptes, parlariem d'il·lustració científica quan es pot mesurar, és a dir, és en blanc i negre, a rigorosa escala i s'utilitza en una comunicació entre científics, per exemple, perquè s'ha trobat una nova espècie de planta i se'n dibuixa un exemplar amb els trets significatius.

CARME: Il·lustració científica és el que vas fer amb el Jorge Wagensberg i *Technomyrmex caritatis*, el primer dibuix descriptiu –es deia holotip, oi?– d'aquesta formiga. Vam viure entre formigues durant mesos! Recordo aquella pedra de 3x2 cm dibuixada a tres metres per dos, en fragments, la mare muntant el trencaclosques, les formigues enormes, semblaven dibuixos abstractes!

CARLES: Em vaig quedar enganxat a les fascinants formigues per sempre més. És gairebé una obsessió. Per exemple, les que tinc dibuixades al *Quadern de camp*, el blog online, aquestes estarien més en la línia de la il·

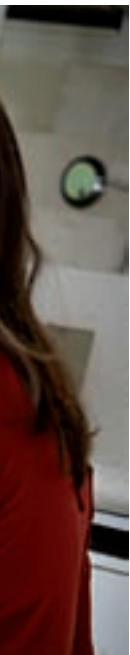


lustració de ciències naturals més divulgativa i, com diu el nom, només emmarcades dins del món de les ciències naturals. Un altre exemple seria l'obra il·lustrada de *L'origen de les espècies* de Darwin (premi Junceda d'il·lustració científica 2010), que va editar la Universitat de València, o aquells primerencs pòsters sobre flora i fauna del Montseny que vaig fer per a la Diputació...

CARME: Primerencs, m'havia oblidat dels inicis. Deixa'm fer-te un resum de la teva vida, de filla a pare: Vas néixer a la Pobla de Segur en una família que no estava excessivament interessada per res que fos artístic. Et posaves malalt molt sovint i el padrí et regalava còmics. Tu els llegies i els copiaves, i a poc a poc vas començar a fer vinyetes originals estirat al llit. Vas intentar acabar una enginyeria tècnica, però els teus pares et van posar a treballar. Aquella experiència laboral va ser molt dura. Vas conèixer de ben a prop el món dels miners i el perill de treballar dins de terra, excavant túnels per a la construcció de les primeres centrals hidroelèctriques reversibles que es feien al país. Després et vas casar, vas tenir un fill, vas deixar el Pirineu i a Barcelona vas trobar una feina a Fecsa –imprescindible per tirar endavant. Vas tenir una filla i us vau traslladar tots a Sant Celoni, amb la feina. Allà vas conèixer el Martí Boada, i entre els teus dibuixos de còmics, paisatges i bodegons n'hi havia un d'unes papallones que la mare havia penjat al menjador de casa. El Martí el va veure i et va encoratjar a anar al bosc amb ell i seguir dibuixant. Vau treballar plegats, després també amb la Teresa Franquesa, amb el Ramon Folch, amb el Jordi Sargatal. I ja et vas enganxar...



JordiPlay



Jordi Piny

CARLES: Vaig tenir la sort de fer-me amic de molta gent..., crec que he pogut fer tot el que he fet gràcies als meus amics.

CARME: Home... jo tinc molts amics i no em demanen que els il·lustri els llibres. La humilitat té un límit.

CARLES: No m'he explicat bé. Jo al principi no sabia res de natura, ho he dit sempre. Un arbre era una cosa verda amb una tija marró que arribava fins al terra... Jo vaig descobrir el món natural a partir del Martí, després vaig continuar amb la Teresa, que em va acabar de tornar un addicte al tema... i m'hi he quedat perquè sempre m'hi he sentit a gust. Però no puc dir «de ben petit ja m'agradaven molt els animallets». Jo dibuixava còmic *underground!* Però crec que no és d'humilitat dir que he tingut la sort

«EL DIBUIX ÉS UNA FORMA DE COMUNICACIÓ, VIVIM EN UN MÓN EMINENTMENT VISUAL, COM POT SER QUE DEIXEM DE BANDA UNA MANERA TAN BONA DE COMUNICAR I DIVULGAR LA CIÈNCIA?»

CARLES PUCHE



«LES INSTITUCIONS ES PREOCUPEN DE BUSCAR DOCUMENTACIÓ DE GRANS CIENTÍFICS DEL SEGLE XVIII O DE COMPRAR EXPOSICIONS FORA, PERÒ NO D'IMPULSAR LA IL·LUSTRACIÓ CIENTÍFICA DEL PAÍS»

CARLES PUCHE

de treballar amb gent molt bona. La realitat és que si treballes amb professionals poc exigents, el teu treball se'n ressenteix. El fet d'estar al costat de científics tan bons, que els agrada el que fan... és que no pararia de citar-ne, el Valentín Villaverde o el Juli Peretó de València, el Ricard Guerrero que ara hi estem treballant aquí a

MÈTODE. Amb tots ells he pogut fer dibuixos de llocs i motius que mai abans s'havien dibuixat, com ara el paisatge que hi havia a Alacant a la cova de les Cendres en el tardiglacial, el mascaró de proa del *Beagle* o microbis només representats per fotografies de microscopi.

CARME: Ara mateix deus tenir uns tres mil originals acabats, si no em deia malament l'altre dia la mare. És una altra de les coses que recordo més de casa, la importància dels originals. Els dibuixos que feies eren com tresors i calia anar amb

molt de compte a no fer-los malbé, no tacar-los, i sempre guardats amb molta cura. No és el que ens hem trobat quan hem fet investigacions sobre il·lustradors...

CARLES: Ni de bon tros. Recorda quan vam estar buscant il·lustracions de Suzanne Davit, algunes estaven guardades com tresors, com tu dius, però d'altres estaven arraconades en alguna paret i amb risc d'humitats i fongs..., i havia estat la il·lustradora en nòmina de l'Institut Botànic de Barcelona, una senyora reconeguda per molts científics, encoratjada i apadrinada per gent com García del Cid o Font i Quer!

CARME: Quan vam estar treballant per a l'exposició d'Eugeni Sierra va ser diferent, normalment estava tot millor conservat, però en canvi en aquest cas era ell mateix que no defenia l'original. Suposo que treballar amb l'únic objectiu de reproduir el dibuix com a acompanyament d'un text científic, com era el seu cas, per exemple, amb *Flora ibérica*, va fer que tant li fes si posava Tipp-Ex en un original, que a mi, personalment, és una cosa que em fa molt de mal veure-ho.

CARLES: Però a la velocitat que havia de treballar no li sortia a compte repetir tot el dibuix, que a més era encertat en la seva majoria. Per tant li era molt més pràctic posar-hi Tipp-Ex, ja que en la reproducció a impremta això no es veuria. Però del que sí que ens vam adonar, amb una part d'alegria i una de pena, és que hi havia molta obra del Sierra i d'altres noms destacats, com les il·lustracions del mateix Pius Font i Quer, que es trobava en espais domèstics, sense l'entorn adequat de conservació o senzillament fora de l'abast de la investigació i, perquè no, del gran públic. Com podia ser que nosaltres ha-

guéssim hagut d'invertir tants esforços per veure aquella obra? I més: que si algú altre volia fer el mateix que nosaltres potser fins i tot ja no li fos possible, perquè l'obra hagués canviat de mans o, pitjor, hagués anat a parar a una herència no volguda... abandonats a qualsevol racó!

CARME: Recordo que estàvem molt indignats i sobretot ens cremava la impotència, per això vas començar a pensar en la idea d'un fons d'il·lustració científica de Catalunya... i aquí estem, explicant-ho a MÈTODE. Però encara no tenim res fet!

CARLES: Això no és veritat. Per començar tenim una idea bastant definida de com podria organitzar-se. Estem parlant d'un fons que d'entrada no cal crear del no-res, sinó que es pot nodrir d'infraestructures que ja existeixen, per exemple, no cal crear un espai d'arxiu nou, sinó que pot allotjar-se en un altre fons que vulgui participar-hi aportant la conservació. En realitat, vam parlar amb Ricard Guerrero i l'Institut d'Estudis Catalans podria ser un primer pas, en aquest sentit; els hem d'estar molt agraïts. A més, ja hi ha entitats que estan fent l'esforç de conservar obra, no cal traslladar totes les obres a un sol fons, sinó tenir un fons digital que ho enllaci tot.

CARME: La idea de la digitalització és imprescindible. En realitat, és una eina tan potent que no té cap sentit pensar en un fons d'un material plàstic com és la il·lustració científica si no és des de la perspectiva digital. Per tant, d'entrada el que tindríem seria una base de dades en la xarxa on es podria consultar el catàleg de fons d'il·lustració científica de Catalunya, i, per què no, d'arreu.

CARLES: A banda, aquelles obres que volguessin ser allotjades físicament al fons podrien fer-ho segons diverses opcions. Hi pot haver diferents nivells: pots donar, pots deixar en dipòsit, pots vendre – quan el fons tingui pressupost per adquirir obra – i després està el fet de localitzar obra. És a dir, l'Institut Botànic té obra al seu arxiu, si vol mantenir-la localment, com a mínim, que formi part de l'arxiu digital del fons perquè hi hagi un espai comú. En tot cas, la filosofia sempre hauria de ser «quina és la millor manera de conservar i difondre l'obra». Perquè evidentment la digitalització és imprescindible, a banda de poderosa, però ho serà també si és un espai de divulgació i formació. Cal un espai mínim destinat a donar a conèixer l'obra i la història de la il·lustració científica, i els seus protagonistes. En realitat, això és imprescindible perquè no es tracta de posar il·lustracions en calaixos, sinó de donar valor, accés i visibilitat a un patrimoni que en altres llocs té ja un lloc reconegut.

«HI HA MOLTS CIENTÍFICS INTERESSATS A FER QUE LES SEVES PUBLICACIONS SURTIN IL·LUSTRADES, PERÒ QUAN HI PENSEN JA NO TENEN PRESSUPOST. S'HAURIA DE RECUPERAR EL TREBALL EN EQUIP»

CARLES PUCHE

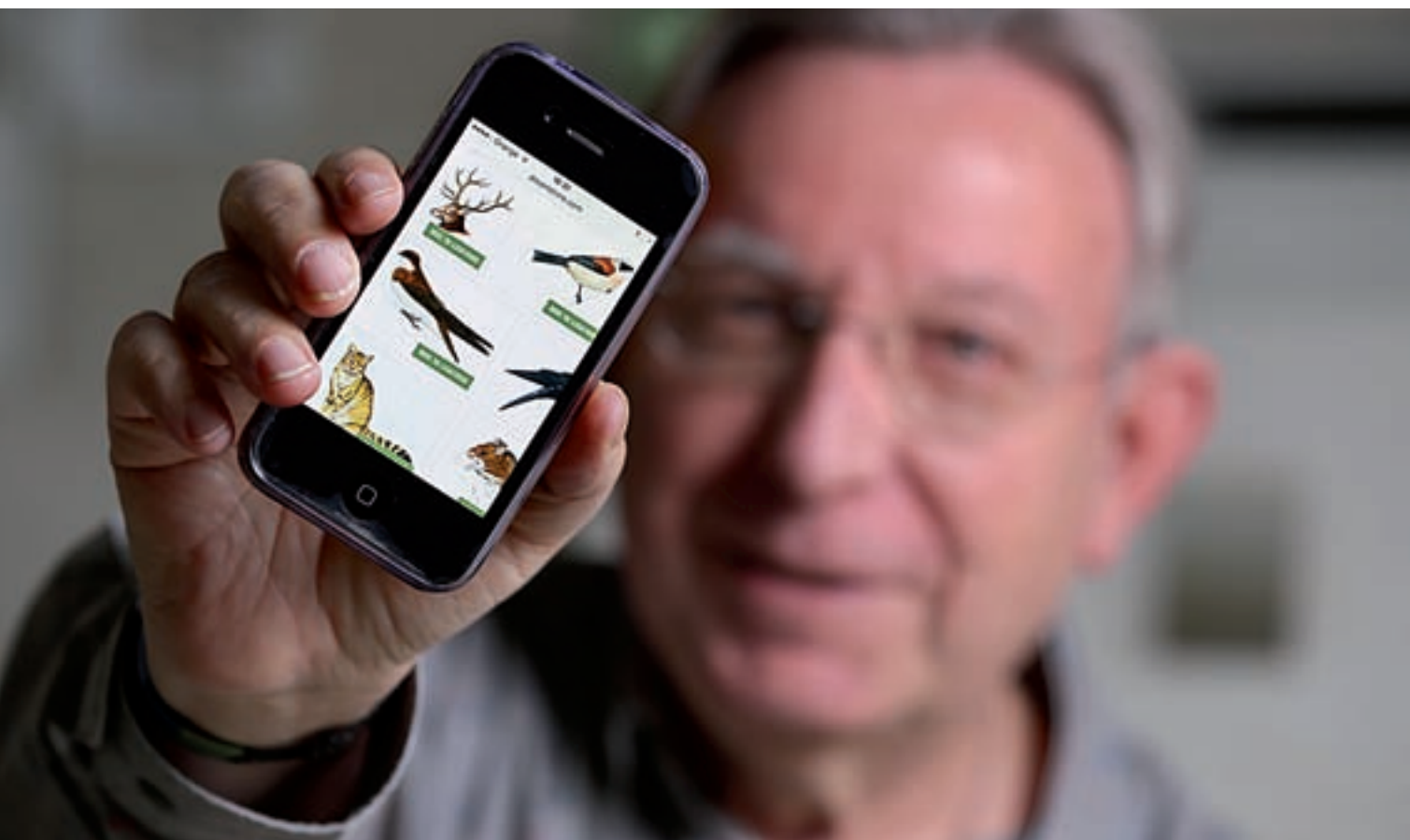
CARME: És el que em comentaves l'altre dia dels Estats Units, que la il·lustració científica ja és un estudi universitari, i per això també els museus i les entitats científiques contempen que hi hagi il·lustradors a les seves plantilles. Sense anar més lluny, ara participarà al Focus on Nature XIII (FON) del New York State Museum amb tres obres, hi exposaran un total de 71 il·lustradors i la mostra serà accessible durant tot un any. Per què no tenim un FON a Catalunya? És perquè no hi ha il·lustradors?

CARLES: Aquí el que no hi ha és un interès veritable. No hi ha hagut cap entitat que se n'hagi preocupat. Es preocupen de buscar documentació de grans científics del segle XVIII o de comprar exposicions fora, però no d'impulsar la il·lustració científica del país. Mira, en un dels catàlegs del FON, a la introducció, diuen que aquesta exposició és una demostració del pes que té la il·lustració científica i que la gent en té ganes, que hi ha un planter de gent treballant-hi... Aquí no li donen aquesta importància. O potser hem tingut mancances per massa costats. Però ara les noves tecnologies ens donen una oportunitat única, i a més tenim infraestructures que poden servir d'espai físic.

CARME: Hi ha edificis amb un gran potencial i valor simbòlic per a la ciutat de Barcelona, com els del Museu de Geologia i Zoologia de la Ciutadella, o l'antic Institut Botànic, que estan tancats. Serien marcs privilegiats per a aquesta iniciativa, que es podria tenir en compte com altres projectes que suposo que deu haver-hi per aquestes infraestructures. El que vull dir és que aquest projecte podria ser tan bo com qualsevol altre que s'hi pugui presentar. El fons de la il·lustració científica encaixaria de manera molt coherent amb aquests espais. El Pau Senra (KdV Consultor Cultural), l'altre dia va anomenar-lo «Centre de la Il·lustració Científica»... hi hauríem de pensar!

CARLES: Més coses que ja tenim: col·laboradors. En el projecte que hem estat treballant hi han participat el Pau, com acabes de dir, el Ramon Folch i també el Ricard Guerrero. No solament tenim una idea, tenim una idea que s'està construint amb diferents punts de vista sobre què hauria de ser o quina seria la millor manera de tirar-ho endavant. No és poc.

CARME: Ja que estem aquí, al Museu Nacional d'Art de Catalunya, potser els hi hauríem de comentar... Ho sé, sé que és entrar en el debat de si una il·lustració científica és o no és art. Suposo que com a mínim no s'hauria



de jutjar el gènere, o la tècnica – de nou, depèn del context– sinó l’obra...

CARLES: Aquest és un problema greu: necessitem que la il·lustració científica entri a formar part de les escoles d’art. Bé s’hi ensenya còmic, i tot el còmic no deu ser art. Per què no s’hi ensenya il·lustració científica?

CARME: No té sortida?

CARLES: És veritat, actualment al nostre país no en té gaire, però tampoc en té el món del còmic. De viñetes que passen gana també n’hi deu haver moltes. M’explico: Hi ha molts científics interessats a fer que les seves publicacions surtin il·lustrades, però quan hi pensen ja no tenen pressupost. D’altra banda, les entitats no ho valoren, no es veu com una necessitat. Quan s’ha acabat una investigació i es vol fer un llibre, llavors es pensa en l’il·lustrador de nou, però tampoc hi ha pressupost i s’acaben utilitzant en molts casos fotografies dels mateixos científics (i això valdria un altre article, el fotògraf naturalista o científic). Cada vegada hi ha menys il·lustradors científics al nostre país, i això no està passant a la resta de llocs. S’hauria de recuperar el treball en equip del científic i l’il·lustrador en el

«LA DIGITALITZACIÓ ÉS IMPRESCINDIBLE, A BANDA DE PODEROSA, PERÒ HO SERÀ TAMBÉ SI ÉS UN ESPAI DE DIVULGACIÓ I FORMACIÓ.»

CARLES PUCHE

moment de fer una investigació, de la mateixa manera que ja s’està generalitzant quan s’investiga un jaciment arqueològic. Atapuerca n’és un bon exemple.

CARME: Quan tu vas començar tenies encàrrecs, hi havia editorials i autors que valoraven la il·lustració com a part del pressupost important. Això s’ha anat

perdent. Si no hi ha encàrrecs és difícil formar-se com a il·lustrador científic, pel que dèiem, cal poder treballar amb els científics i en diferents disciplines...

CARLES: Per això és tan important que mirem enrere, busquem el que tenim i ho divulguem. I que potenciem el talent que hi ha i que encara vol dedicar-s’hi. A més, no em cansaré de dir-ho, el dibuix és una forma de comunicació, vivim en un món eminentment visual, com pot ser que deixem de banda una manera tan bona de comunicar i divulgar la ciència? No dic que no sigui important llegir la descripció d’un tigre, però ningú em negarà que amb una imatge es poden explicar coses que difícilment es copsaran amb paraules. Aprendre a escriure és important...

CARME: ...però també ho és aprendre a dibuixar. ☺

Carme Puche. Periodista (Barcelona).